



Qubii[®] A

Qubii[®] Duo

取扱説明書

Qubii Pro App Version 1.3.11(21102202)
© 2019 Maktar Inc. All rights reserved.



maktar

目次

製品仕様及び技術サポート

製品仕様	3
技術サポート & お問い合わせ先	5

Qubii Duo/Qubii Aの使用方法

初回使用方法	6
Qubii Proアプリの初期設定	7
メインメニュー説明	11
メモリーカード内の情報を確認	12
バックアップ	13
復元	14
連絡先を復元	15
設定	16
SDロックの使用方法	22

よくあるご質問 (FAQ)	27
---------------	----

Qubii Proアプリ: Qubii A&Qubii Duo両対応



Qubii Pro



Qubii Pro



Qubii A 製品仕様

寸法 : 2.5 cm x 2.5 cm x 2.5 cm

パッケージ寸法 : 13 cm x 17 cm x 3.5 cm

カラー : ホワイト

対応OS : Android 6.0以降(スマートフォン)、Windows 7以降 (PC)

保証期間 : 1 年間

Qubii Duo 製品仕様

Android & iOS 両対応



Qubii Duo USB-C



Qubii Duo USB-A

Qubii Duo 製品使用

寸法： 2.5 x 2.5 x 2.5 cm

色：USB-C ホワイト/ローズゴールド/ミッドナイトグリーン
USB-A ホワイト/パープル

対応OS：Android 6.0以上 /iOS 12以上, Mac OS X / Windows 8/7

対応機種：iPhone13 Pro Max, iPhone13 Pro, iPhone13, iPhone13 mini, iPhone12 Pro Max, iPhone12 Pro, iPhone12, iPhone12 mini, iPhone SE2, iPhone 11 Pro Max, iPhone 11 Pro, iPhone 11, iPhone Xs, iPhone Xs Max, iPhone XR, iPhone X, iPhone 8, iPhone 8 Plus, iPhone 7, iPhone 7 Plus, iPhone SE, iPhone 6s, iPhone 6s Plus, iPhone 6, iPhone 6 Plus, iPhone 5s

iPad (第6世代), iPad (第5世代) iPad Air (第3世代), iPad Air (第2世代), iPad Air , iPad mini (第5世代), iPad mini (第4世代) iPad Pro (12.9-inch 第3世代), iPad Pro (11-inch), iPad Pro (12.9-inch 第2世代), iPad Pro (10.5-inch), iPad Pro (12.9-inch), iPad Pro (9.7-inch)

生産国：台湾

保証期間：ご購入日より2年

サポート | お問い合わせ先

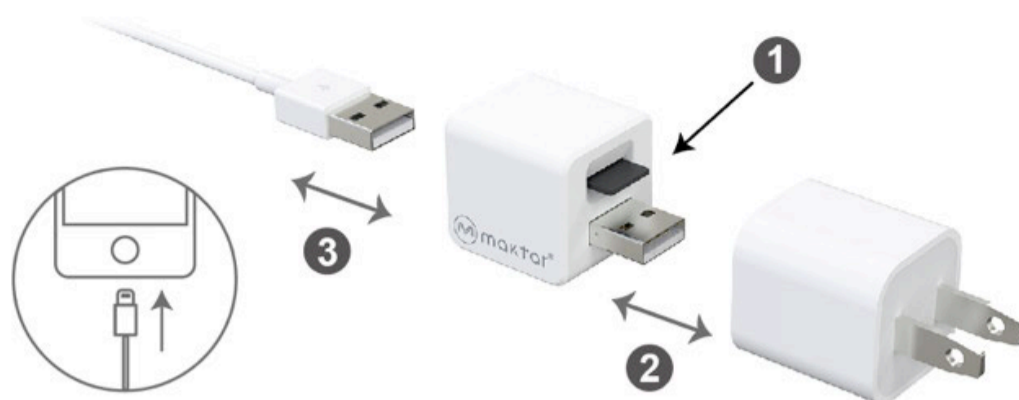
製品について何かご不明な点がございましたら、
下記までお気軽にお問い合わせください。

お問い合わせ先

公式サイト <https://jp.maktar.com>

Email: jp_support@maktar.com

初回使用方法



使用前に必ずアプリをダウンロードしてください。

Qubii Pro



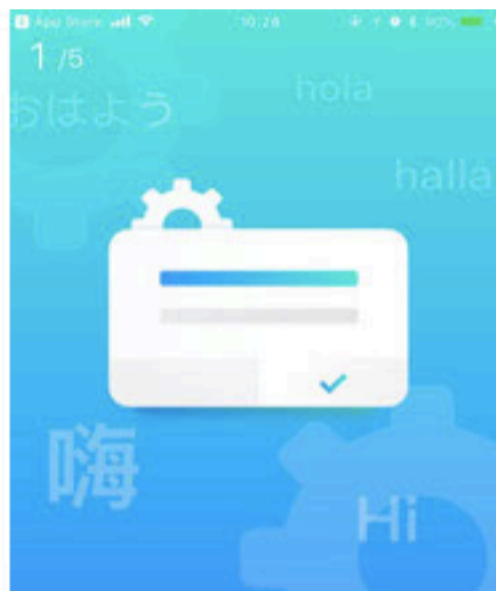
1. Micro SDカード(別売)をQubii A/Qubii Duoへ挿入してください。
※Micro SDカードの容量はお使いのスマートフォンの容量より大きいもの、あるいはバックアップするデータ容量より大きいものをお使いください。
※市販の32GB(一部64GB含む)のMicro SDカードのデフォルトフォーマットはFAT32です。ただし、4GB以上の動画などの保存には、exFATフォーマットが適しているため、Qubii ProアプリはMicro SDカードのファイルシステムをexFATフォーマットに初期化する機能があります。
2. USBアダプタへQubii A/Qubii DuoのUSBコネクタを装着してください。
3. バックアップするスマートフォンとQubii A/Qubii Duoをケーブルでつないでください。
※Qubii A/Qubii Duoは充電中しか動作しませんので、ご注意ください。
4. 初めてスマートフォンをQubii A/Qubii Duoにつなげると、専用アプリのダウンロードページが案内されます。もし表示されない場合はパッケージのQRコードをスキャン、またはGoogle Playにて「Qubii Pro」で検索していただき専用アプリをダウンロードしてください。
5. ダウンロードしたアプリを起動させ、表示される案内にしたがい初期設定を行ってください。初期設定を完了させると、バックアップが開始されます。
6. アプリ設定完了後はスマートフォンとQubii A/Qubii Duoをつなげると自動的にバックアップが開始されます(スマートフォンのロック解除やアプリを起動させる必要はありません※一部の機種は含まれません)。バックアップの進行状況は都度、通知されます。アプリを起動させても進行状況を確認することができます。

Qubii Proアプリの初期設定

1. Qubii Proアプリを起動してください。
2. 各画面で画面の指示に従って「OK」をクリックして設定してください。

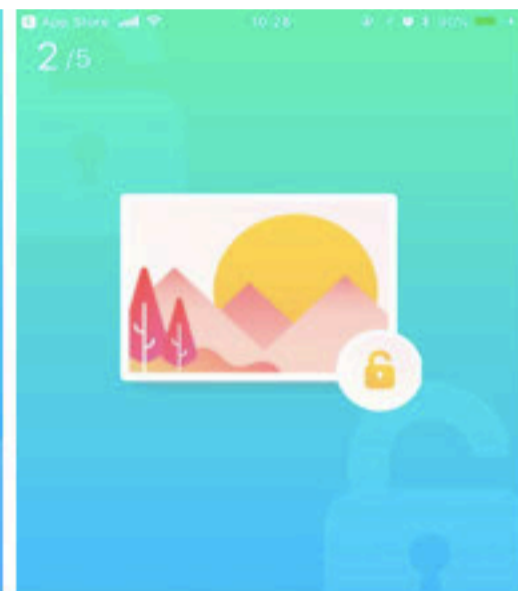


初期設定完了後、次回から充電しながら自動バックアップが行われます。



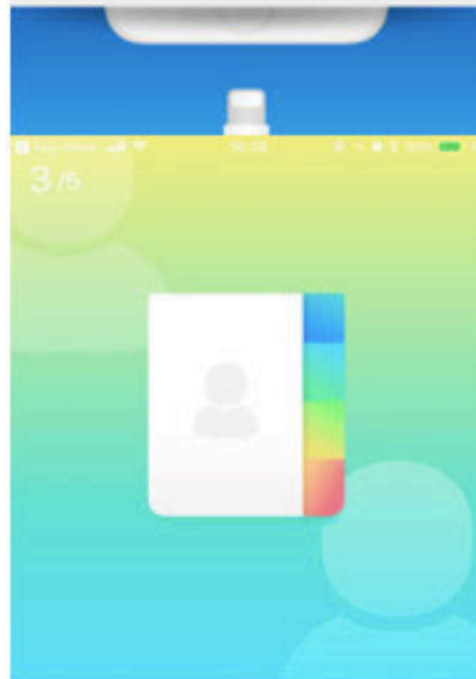
Qubiiへようこそ
設定をスタートしましょう。

OK



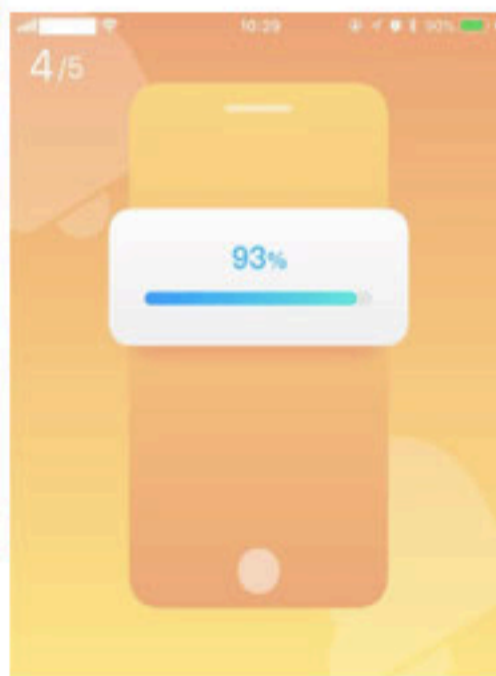
写真へのアクセスを許可
使用するには、写真へのアクセスが必要です

OK



連絡先アクセスを許可
使用するには、連絡先へのアクセスが必要です

OK



バックアップ通知の許可
バックアップ進行状況を通知します。

OK

Qubii Proアプリの初期設定



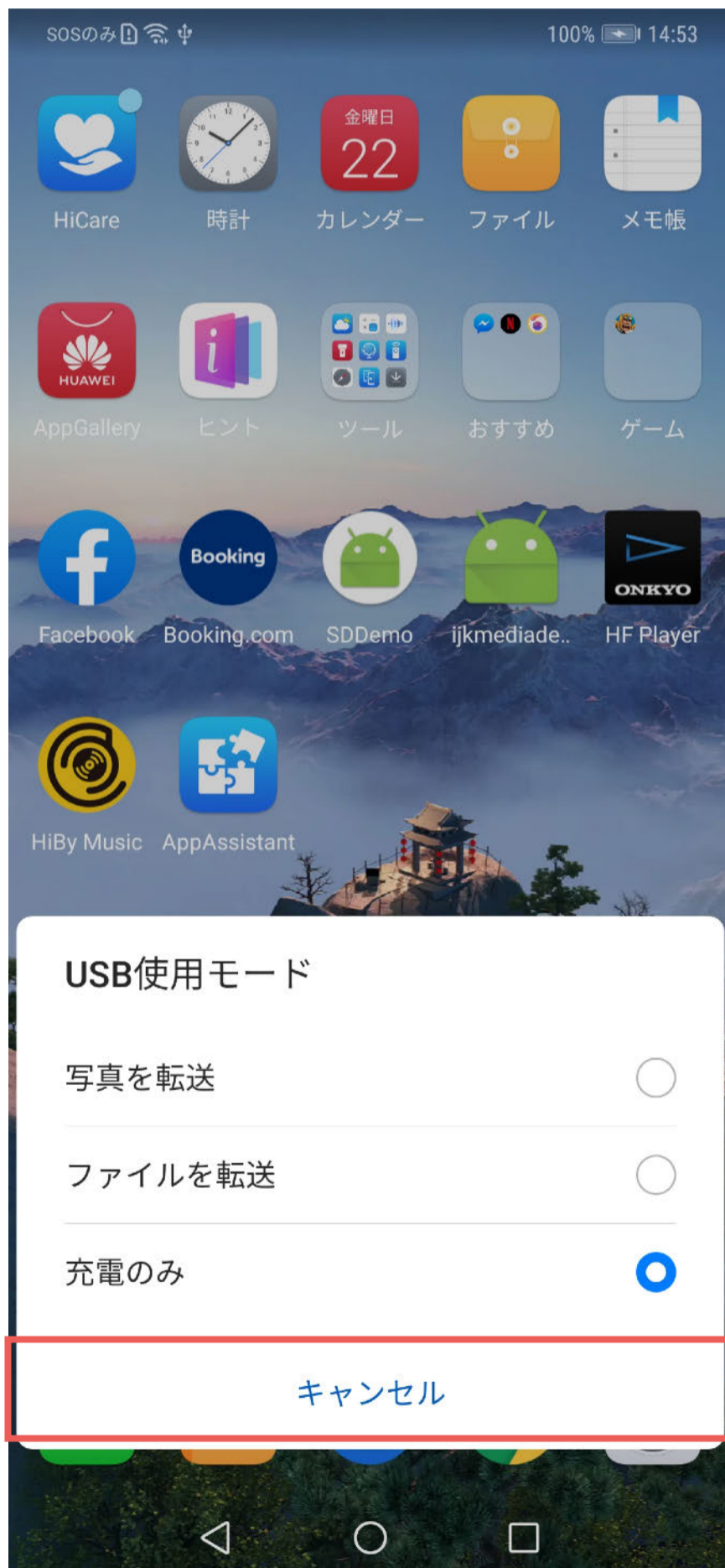
初期設定時に下記のようなメッセージが表示される場合は、
下記の手順に従って「OK」をクリックして設定してください。



Qubii Proアプリの初期設定



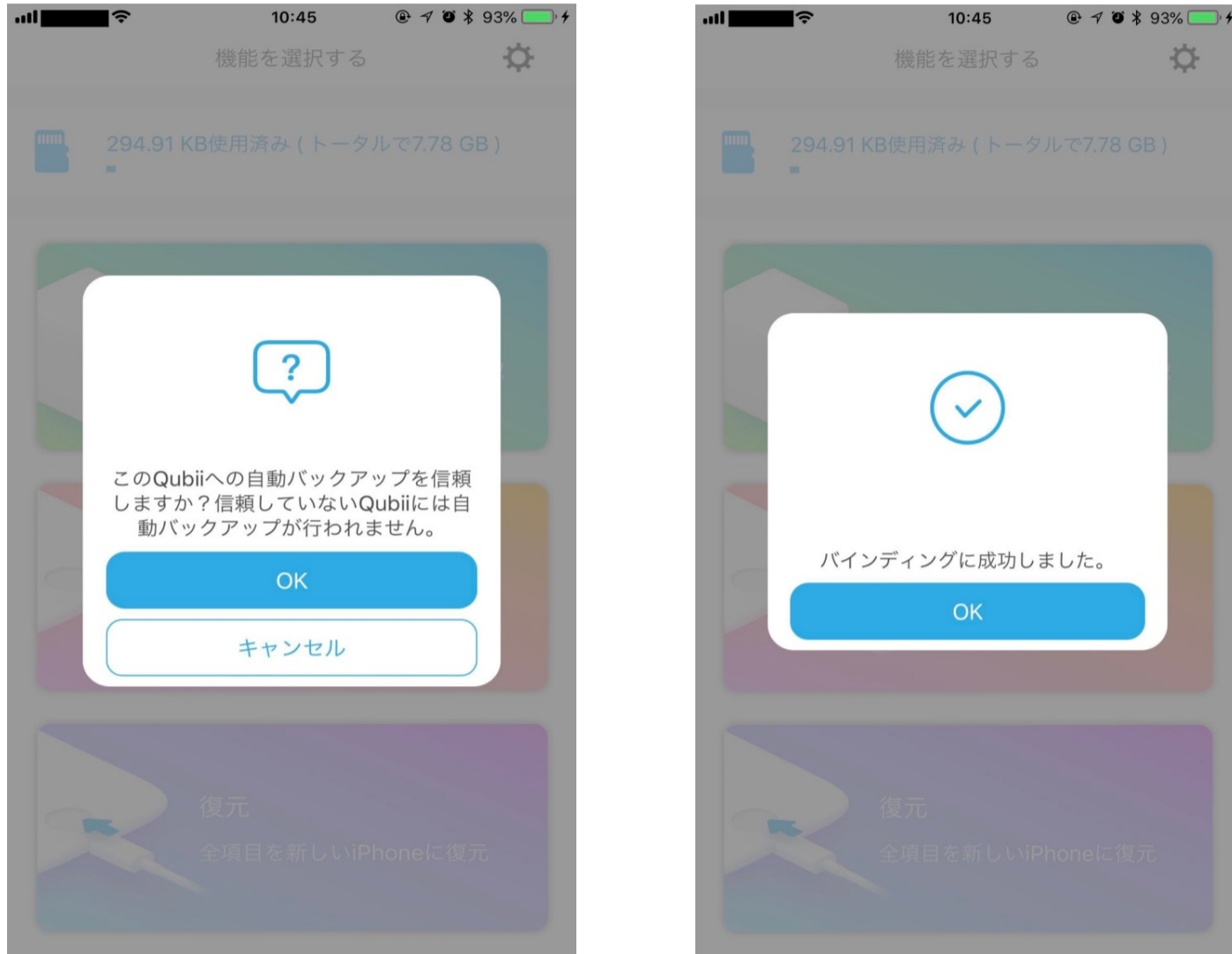
一部の機種は初期設定時に下記のようなメッセージが表示されます。
その場合は、下記の手順に従って設定してください。



このようなメッセージが表示される場合は、「キャンセル」をクリックしてください。

Qubii Proアプリの初期設定

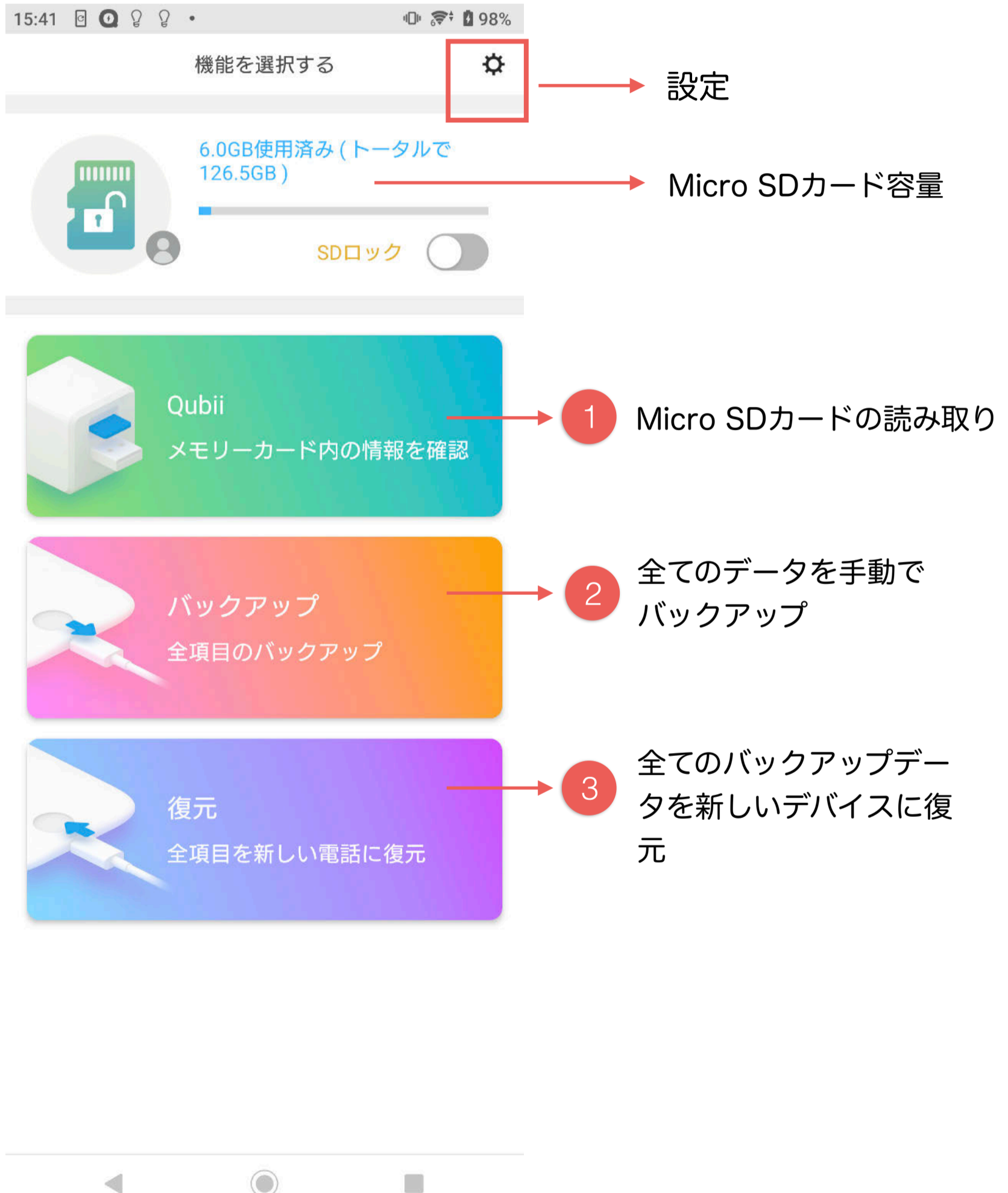
3. OKをクリックして、Qubiiとの接続を承認してください。



4. 「スタート」をクリックするとバックアップが開始されます。



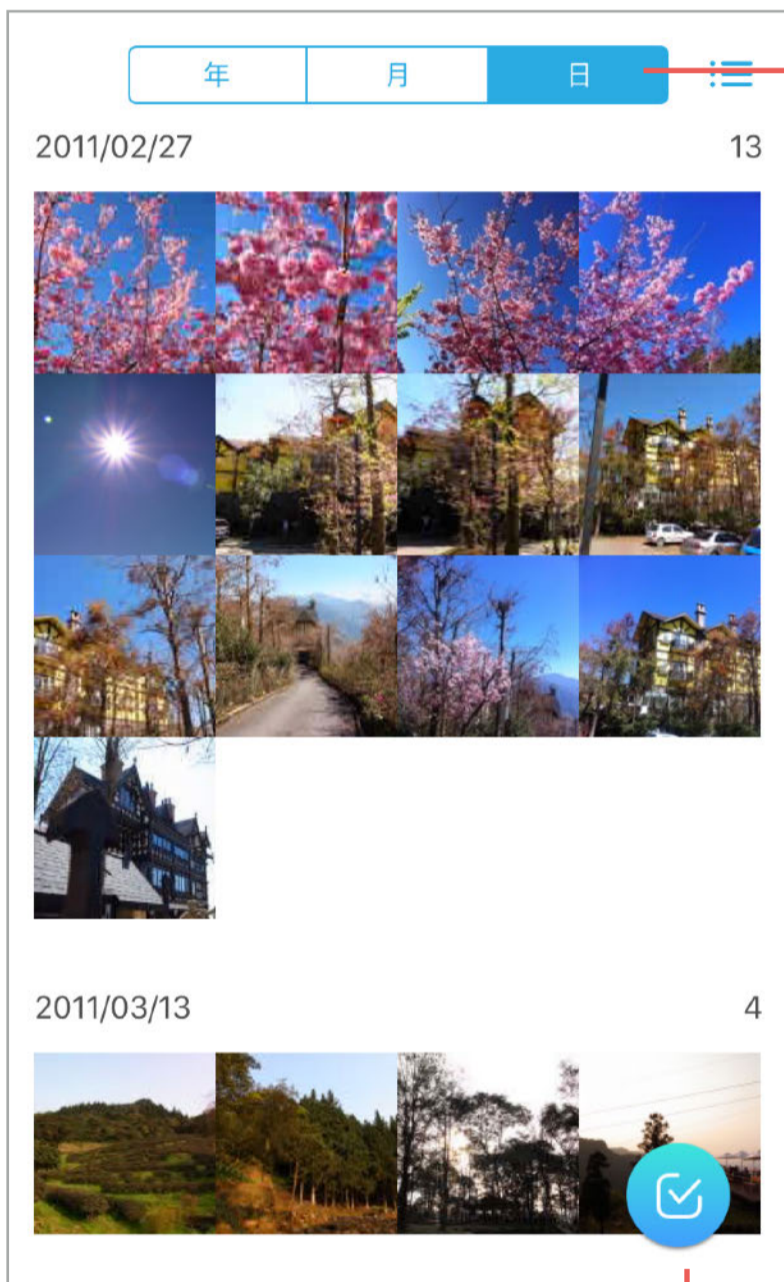
メインメニュー説明



メモリーカード内の情報を確認

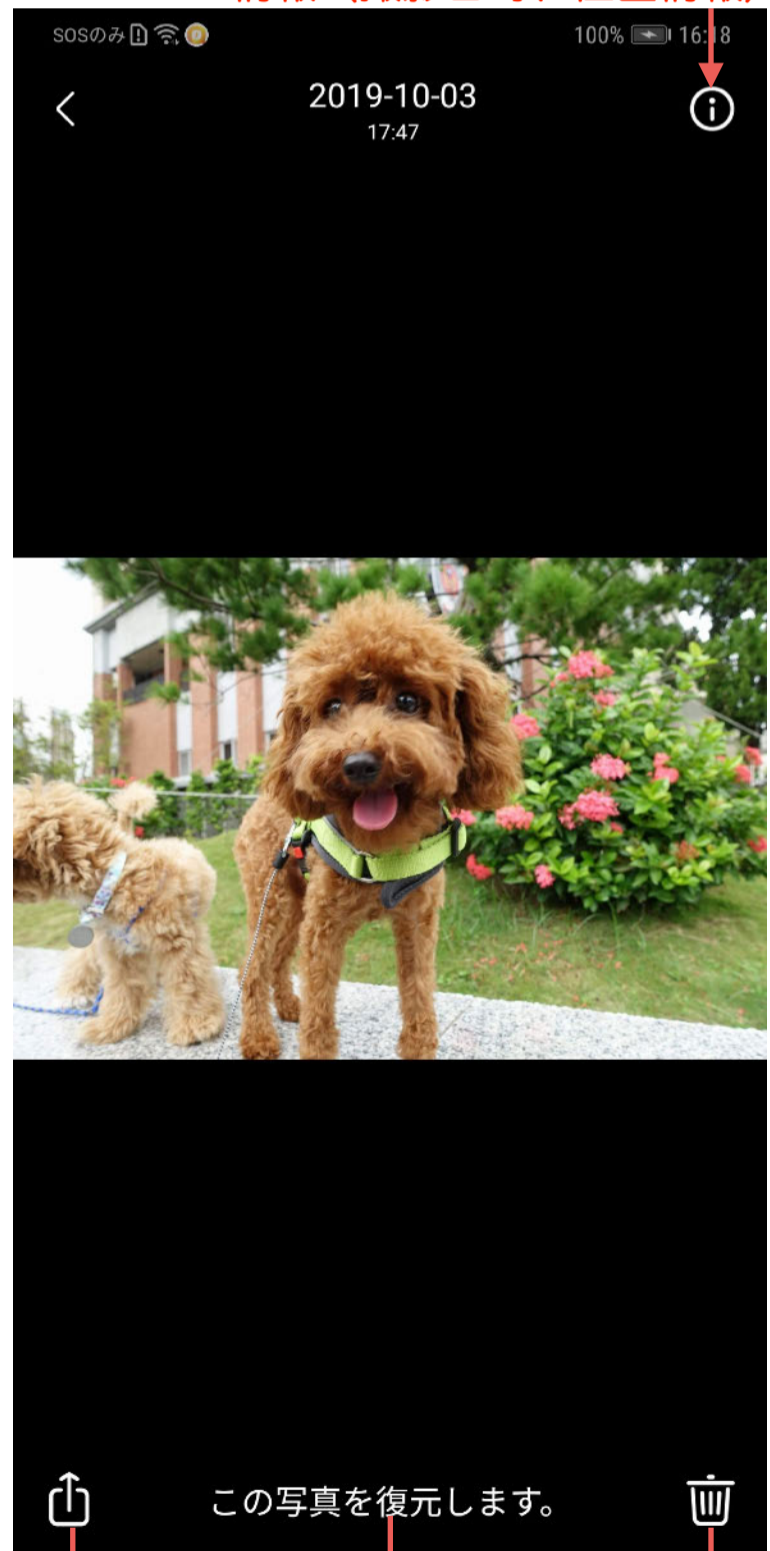


- 1 Qubiiに挿入されているMicro SDカードの読み取り



Micro SDカード内の写真は年/月/日で表示されます。

情報（撮影日時、位置情報）



写真を選択



共有 削除 復元

共有 スマートフォンへ復元 削除

バックアップ



2 全項目のバックアップ

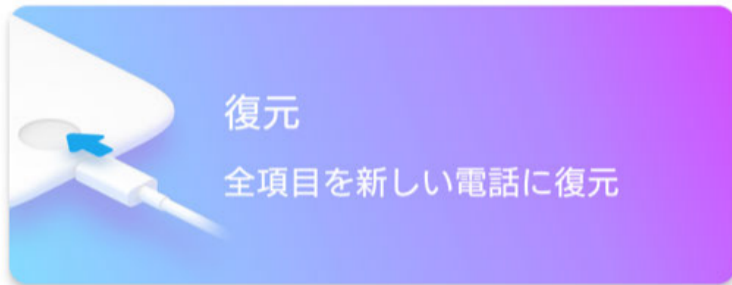
クリックすると、バックアップが開始します。



注意：バックアップを中止したい場合は、「キャンセル」をクリックしてください。直接電源を切るとデータが破損する恐れがあります。



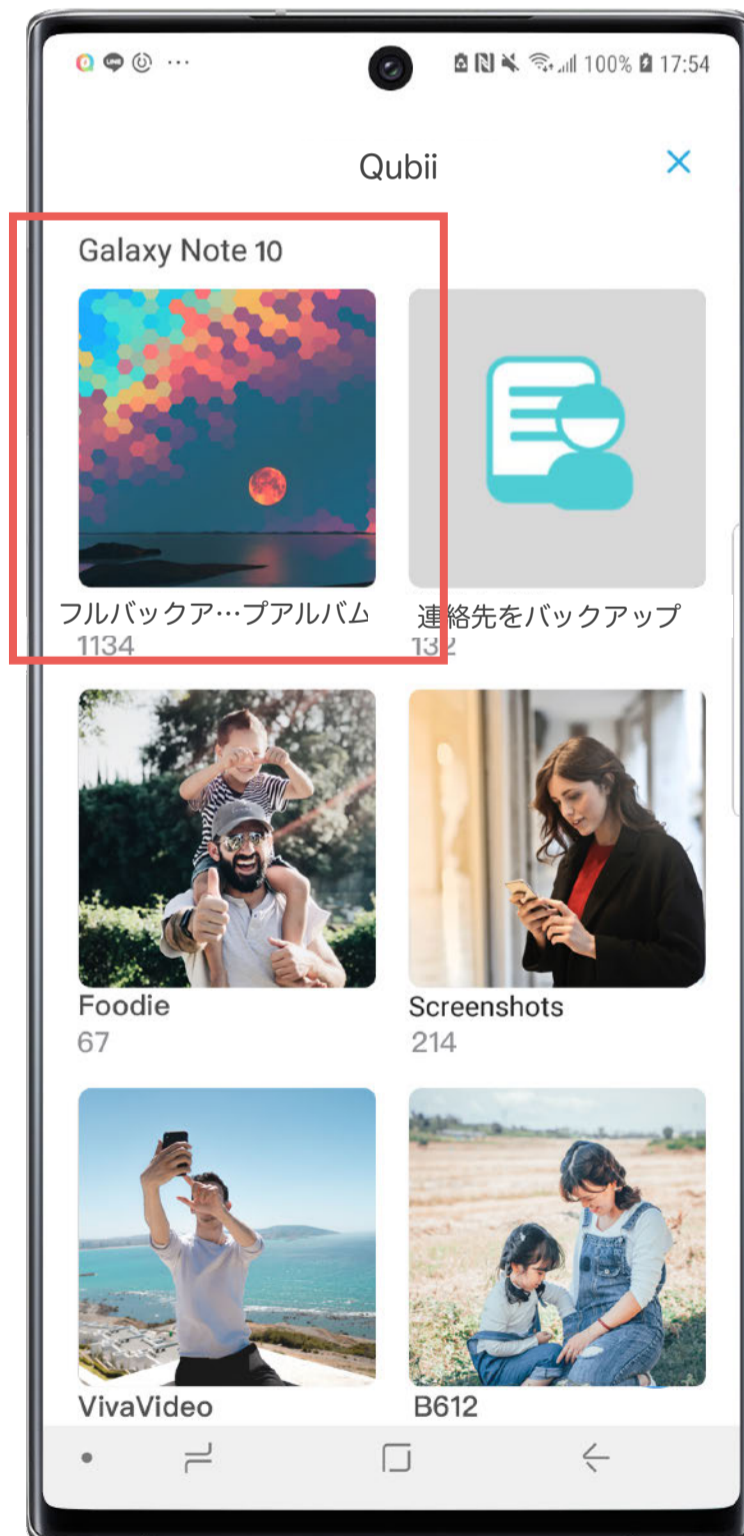
復元



3 全項目を新しいスマートフォンに復元

新しいスマートフォンに接続 > 復元をクリック > 復元したいアルバムを選んでください。

復元をクリックすると、写真/動画/連絡先が新しいデバイスに復元されます。また、各アルバムも新しいデバイスに復元することができます。



連絡先を復元

Qubii Pro App > メモリーカード内の情報を確認 > 連絡先をバックアップ > VCFデータ

1



連絡先をバックアップ

1



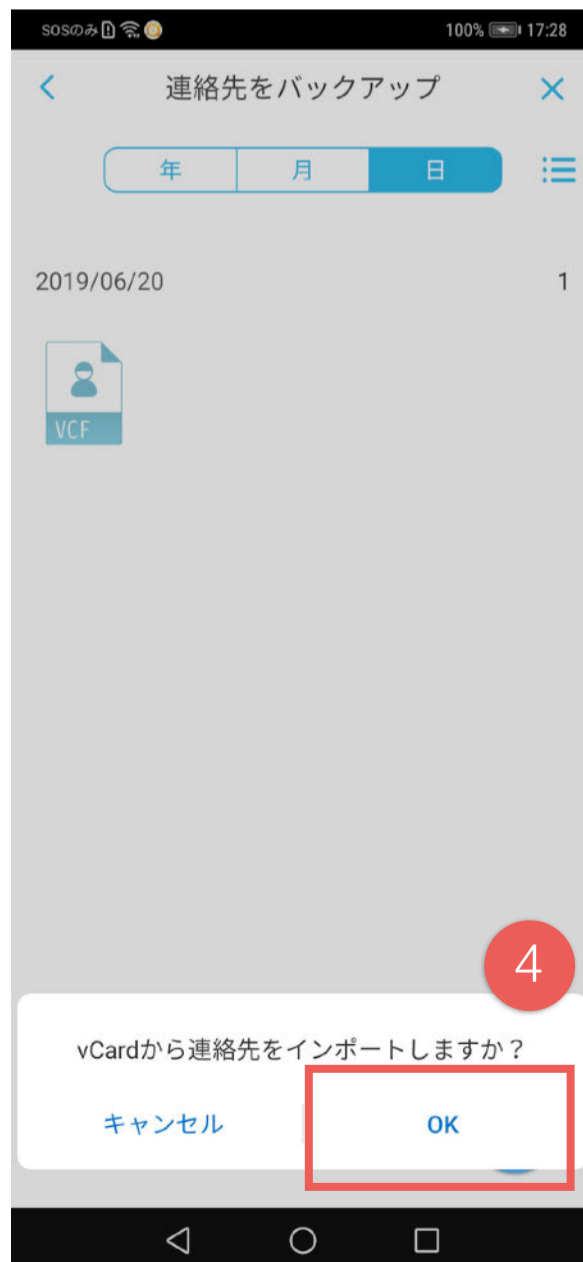
1. 「連絡先をバックアップ」をクリックします。
2. VCFをクリックすると、連絡先の内容を見ることができます。（一部の機種のみ）
3. 連絡先を全て他のデバイスへ復元する場合、下記の手順に従ってください。

2



3

保存



4

キャンセル

OK

注意！

一部の機種は連絡先の内容が表示されません。復元するかどうかの選択のみ可能です。

「OK」を選ぶと連絡先は全て接続しているデバイスへ復元されます。

設定/バックアップする項目

機能を選択する



☞メインページ右上隅にある歯車アイコン



17.36GB使用済み(トータルで31.18GB)



Qubii Pro

Ver 1.3.11(21102202)

ユーザーマニュアル

個人情報保護方針

10年保証

未登録 >

アプリロック

オフ >

SDロック

無効 >

自動バックアップ

バックアップする項目

2項目 >

バックアップ開始時間

すぐ開始 >

通知

なし >

バックアップ情報

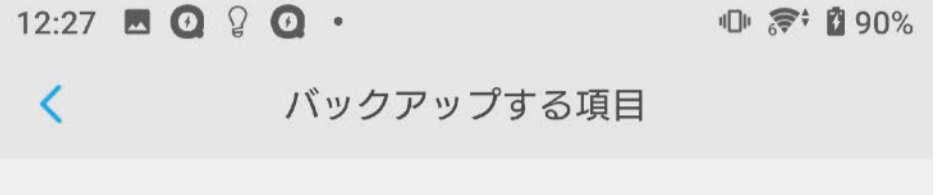
2021/07/30 15:25 >

Qubiiを信頼する

3項目 >

キャッシュを消去する

メモリーカードをフォーマットします



Qubii接続時に自動バックアップする項目

写真/ビデオのバックアップ



連絡先をバックアップ



Qubii接続時に自動バックアップするSNSデータ

Facebookをバックアップ



WiFi使用時のみダウンロード



ご契約のプランがデータ無制限ではない場合、「WiFi使用時のみダウンロード」を有効にして、インターネット上のデータ(SNS、iCloudなど)のバックアップはWiFi使用時のみに限定する使用方法を推奨します。この設定を無効にした場合、3G/4G環境でもバックアップが行われます。ご注意ください。

スマホの写真、動画、連絡先、Facebookに投稿した写真・動画をバックアップすることができます。

設定 / バックアップ開始時間



自動バックアップ開始時間を自由に設定できます。



Qubii Pro

Ver 1.3.11(21102202)

ユーザーマニュアル

個人情報保護方針

10年保証

未登録 >

アプリロック

オフ >

SDロック

無効 >

自動バックアップ

バックアップする項目

2項目 >

バックアップ開始時間

すぐ開始 >

通知

なし >

バックアップ情報

2021/07/30 15:25 >

Qubiiを信頼する

3項目 >

キャッシュを消去する

すぐ開始



10分後

1時間後

3時間後

使用しない

「使用しない」を選択した場合、バックアップは手動で行う必要があります。

設定 / 通知



バックアップ進捗状況に関する通知を自由に設定できます。

Qubii Pro		通知	
Ver 1.3.11(21102202)		10 秒ごと	
ユーザーマニュアル		1 分ごと	
個人情報保護方針		10 分ごと	
10年保証	未登録 >	60 分ごと	
アプリロック	オフ >	なし	✓
SDロック	無効 >		
自動バックアップ			
バックアップする項目	2 項目 >		
バックアップ開始時間	すぐ開始 >		
通知	なし >		
バックアップ情報	2021/07/30 15:25 >		
Qubiiを信頼する	3項目 >		
キャッシュを消去する			

バックアップの進行状況の通知とは、アプリがバックグラウンドで実行されているとき、または電話画面がオフになっているときに、ステータスを通知するためのメッセージが送信されることを意味します。アプリが使用中（フォアグラウンド）の場合、通知ではなくプログレスバーが表示されます。

設定 / バックアップ情報

1. バックアップ情報では、バックアップした項目の数及び最後にバックアップした写真・動画の撮影日時を確認することができます。
2. バックアップ済みのデータを再度全てバックアップする場合は、「バックアップ履歴をリセット」を選択してください。



設定 / Qubii を信頼する

初回バックアップの前に接続承認（「Qubiiを信頼する」を承認）が必要です。接続承認をしていないデバイスのバックアップは出来ません。

16:21 設定 36%

 **Qubii Pro**
Ver 1.3.11(21102202)

ユーザーマニュアル

個人情報保護方針

10年保証 未登録 >

アプリロック オフ >

SDロック 無効 >

自動バックアップ

バックアップする項目 2項目 >

バックアップ開始時間 すぐ開始 >

通知 なし >

バックアップ情報 2021/11/04 16:30 >

Qubiiを信頼する 1項目 >

キャッシュを消去する

メモリーカードをフォーマットします

16:58 バックアップ情報 44%

バックアップ情報

Qubiiを信頼しました 1項目

設定をリセット

このスマートフォンからは、信頼できるQubiiにのみバックアップが実行されます。信頼できるデバイスをすべて削除すると、自動バックアップが停止します。再接続して、「信頼する」ことで再度、確立が可能です。

設定 / その他



Qubii Proアプリのキャッシュを消去することができます。

※キャッシュを消去するとQubii Proアプリで写真の表示速度が遅くなる可能性があります。

市販の32GBのMicro SDカードのデフォルトフォーマットは通常FAT32です(一部64GBも含む)。4GB以上の動画などの保存にexFATフォーマットが適しているため、Qubii専用アプリはMicro SDカードのファイルシステムをexFATフォーマットに変更する機能があります。

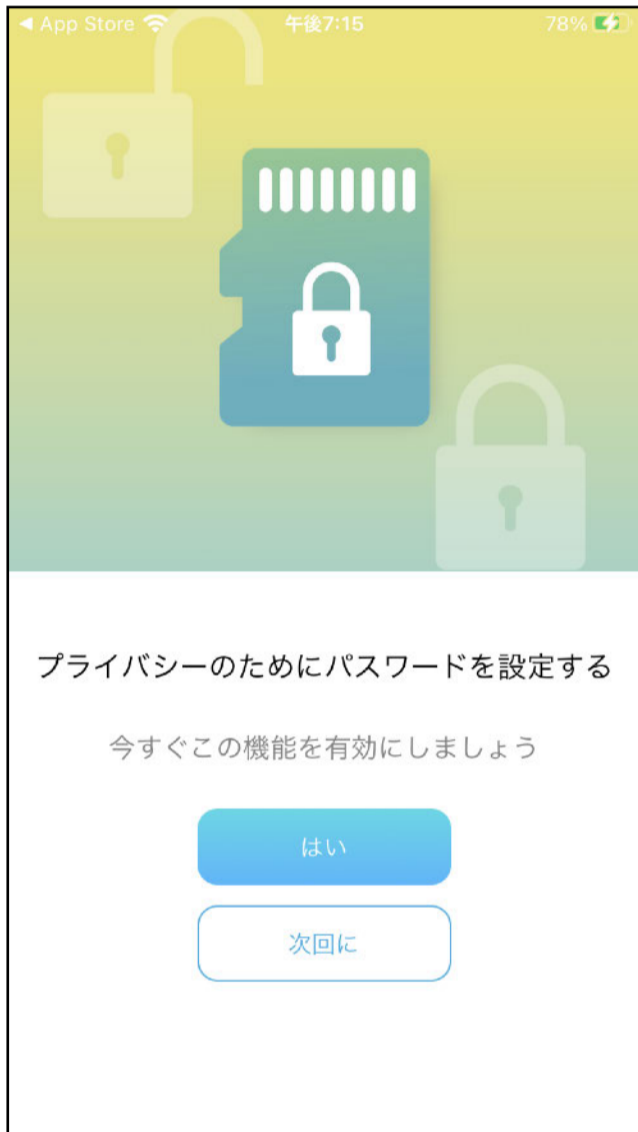


注意：フォーマットをすると、Micro SDカードに保存されているすべてのデータが削除されますので、必要なデータは事前にパソコン等別の媒体へバックアップをして下さい。



SDロックの使用方法

***SDロック機能を搭載しているのはQubii Duoのみです**



SDロック機能はアプリのインストール時に設定できます。またはアプリのメインページから、いつでも設定可能です。



注意：SDロックをかけたmicroSDカードはパソコンで読み取ることができません。先にアプリでロックを解除してからパソコンに接続して下さい。

右にスライドするとmicroSDカードがロックされます

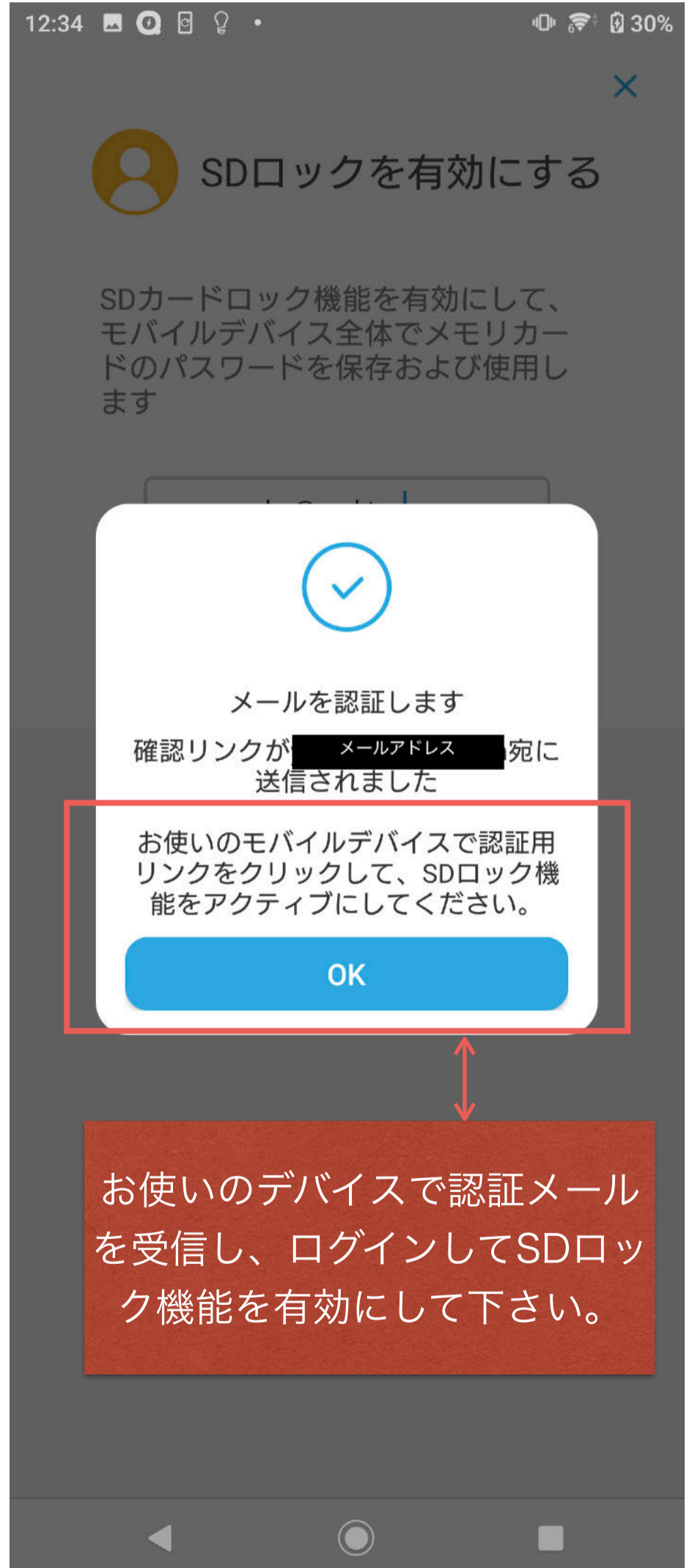


SDロックの使用法

*SDロック機能を搭載しているのはQubii Duoのみです

1.SDロック機能を有効にする

2.認証メールを受け取る



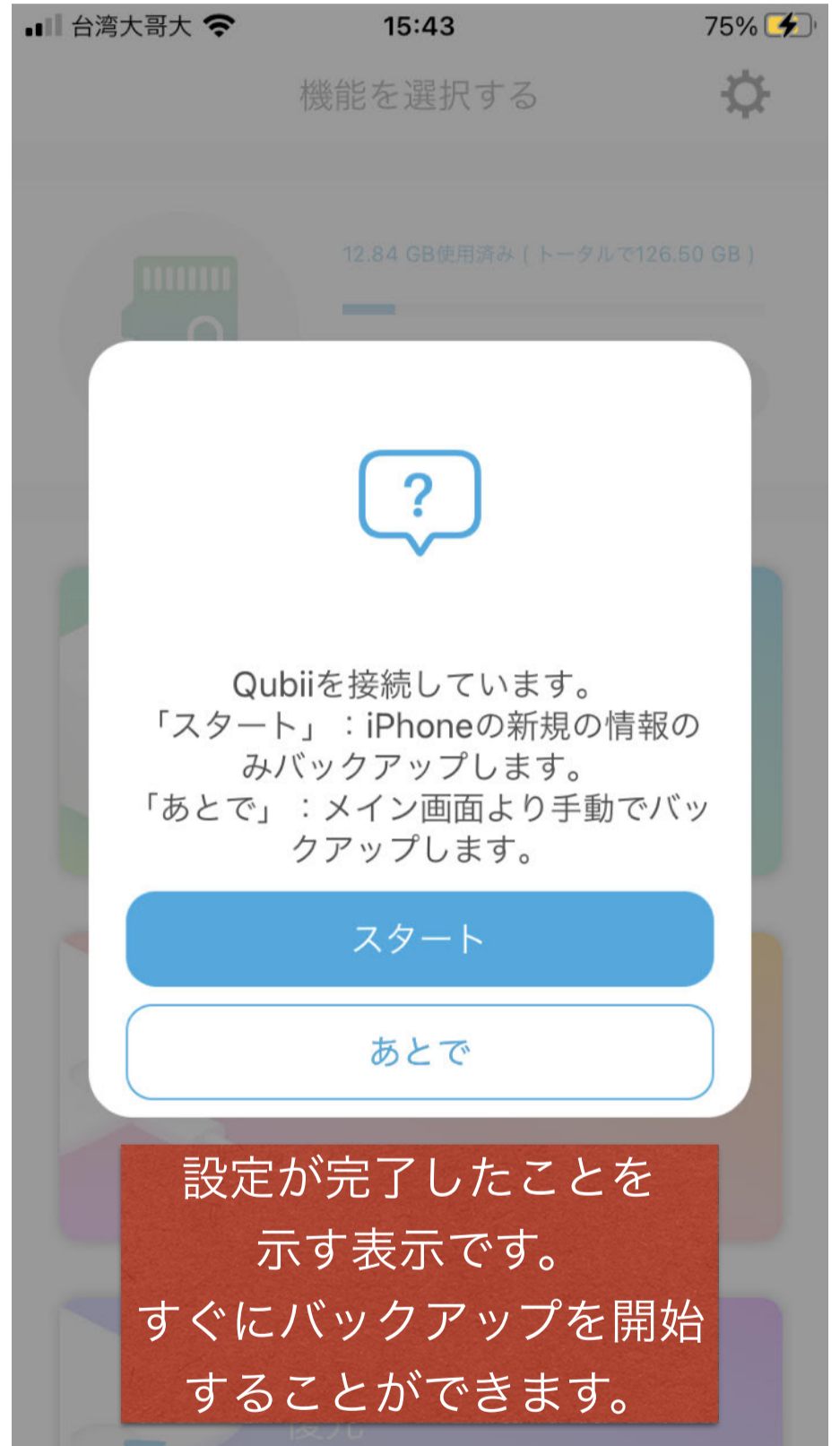
SDロックの使用法

*SDロック機能を搭載しているのはQubii Duoのみです

3.ログイン完了



4.バックアップスタート



SDロックの使用方法

*SDロック機能を搭載しているのはQubii Duoのみです

5. アプリのメインメニュー



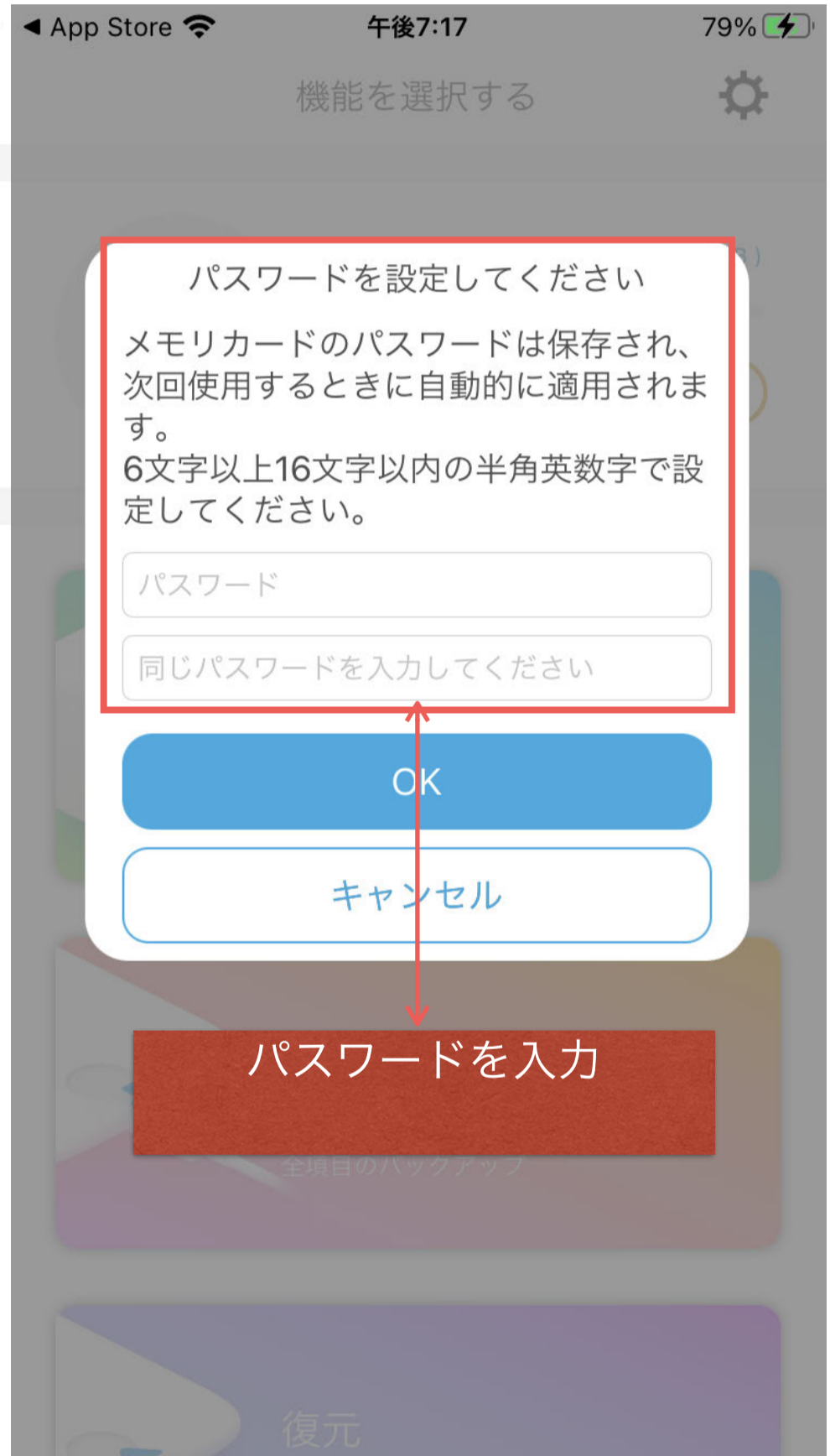
右にスライドするとmicroSD
カードがロックされます

バックアップ

全項目のバックアップ

復元

6. パスワード設定



パスワードを設定してください

メモリカードのパスワードは保存され、
次回使用するとき自動的に適用されま
す。

6文字以上16文字以内の半角英数字で設
定してください。

パスワード

同じパスワードを入力してください

OK

キャンセル

パスワードを入力

全項目のバックアップ

復元

SDロックの使用方法

*SDロック機能を搭載しているのはQubii Duoのみです

6.SDロック完了

7.メモリーカード内の情報を確認



よくあるご質問（FAQ）

1. 初期設定する時に、下記のような「アプリ（Qubii Pro）にUSBアクセサリへのアクセスを許可しますか」というメッセージが表示される場合は、どうすればいいのでしょうか？



このようなメッセージが表示される場合は「このUSBアクセサリにデフォルトで使用する」を選んでください。

「OK」をクリックしたら、次回からこのようなメッセージは表示されません。

2. 毎回Qubiiに接続すると「USB使用モード」を聞かれますが、どれを選ばいいのでしょうか？



これはスマホのシステムとQubiiの間で必要となるメッセージです。このようなメッセージが表示される場合は、「キャンセル」を選んでください。

一部の機種（OPPO、HUAWEI、REDMI…）は毎回接続すると、このようなメッセージが表示されますが、Qubii Proアプリの機能に影響はないので、ご安心ください。

3. Qubii A/Qubii Duoに接続するとアプリが自動的に立ち上がりますが、ずっとアプリ画面を表示させたままでないバックアップできませんか？

Androidシステムの制限によって、毎回外部デバイス（例えばQubii）に接続するとアプリが自動的に立ち上がりますが、バックアップ中に他のアプリを使用しても、バックアップに影響はしませんので、ご安心ください。

4.Qubii A/Qubii Duoがバックアップ進捗状況に関する通知を表示しません。

まず、スマホのAndroid OSのバージョンをご確認ください。OSがAndroid 6の場合は、ポップアップ通知が表示されません。また、スマホ画面がロックされている時も通知が表示されません。「通知を表示する」を設定しても表示されませんので、ご注意ください。

5.Qubii Pro アプリのダウンロード方法は？

パッケージのQRコードをスキャンする、またはGoogle Playにて「Qubii Pro」と検索し専用アプリをダウンロードしてください。

6. バックアップ途中で中止したい場合は、どうすればいいのでしょうか？

バックアップ途中で中止したい場合は、プログレスバーの下にある「キャンセル」をクリックしてください。「キャンセル」をクリックすると、バックアップが中止されます。次にスマホに接続した時は、前回の続きのデータからバックアップされます。

※データ破損の恐れがありますので、バックアップの途中で電源を切らないでください。必ず「キャンセル」を選択してから電源を切って下さい。



maktar

公式サイト：<https://jp.maktar.com>

Maktar ファンページをご覧ください。



「Maktar Japan」